

# TOSHIBA

Leading Innovation >>>

Холодильник с морозильной камерой Toshiba для  
домашнего использования

## Руководство пользователя

МОДЕЛИ

### GR-KE48



- Благодарим за приобретение холодильника с морозильной камерой Toshiba.
- Прочтите настоящее руководство и тщательно ознакомьтесь с особенностями холодильника с морозильной камерой перед его использованием для правильной и безопасной эксплуатации.
- Храните настоящее руководство в доступном месте для дальнейшего использования.
- Убедитесь в получении гарантийных документов.
- Дополнительная информация и обновления на сайте [www.toshiba.ru](http://www.toshiba.ru)

## Содержание

<b>ПЕРЕД ЭКСПЛУАТАЦИЕЙ ПРИБОРА</b> .....	<b>2</b>
Специальные инструкции.....	2
Рекомендации.....	3
Установка и включение.....	4
Перед включением.....	4
<b>РАЗЛИЧНЫЕ ФУНКЦИИ И ВОЗМОЖНОСТИ</b> .....	<b>5</b>
Регулировка термостата.....	5
<b>АКСЕССУАРЫ</b> .....	<b>6</b>
Форма для изготовления льда.....	6
<b>РАСПРЕДЕЛЕНИЕ ПИЩЕВЫХ ПРОДУКТОВ ВНУТРИ ПРИБОРА</b> .....	<b>7</b>
Холодильная камера.....	7
Морозильная камера.....	7
<b>ОЧИЩЕНИЕ И ОБСЛУЖИВАНИЕ</b> .....	<b>9</b>
Размораживание.....	9
Замена лампочки.....	9
<b>ТРАНСПОРТИРОВКА И ИЗМЕНЕНИЕ ПОЛОЖЕНИЯ УСТАНОВКИ</b> .....	<b>10</b>
Изменение положения двери.....	10
<b>ПЕРЕД ТЕМ, КАК ОБРАТИТЬСЯ В ЦЕНТР ПОСЛЕПРОДАЖНОГО ОБСЛУЖИВАНИЯ</b> .....	<b>11</b>
<b>ДЕТАЛИ УСТРОЙСТВА И ЕГО ОТДЕЛЕНИЯ</b> .....	<b>13</b>
<b>ТАБЛИЦА СПЕЦИФИКАЦИЙ</b> .....	<b>14</b>

## ПЕРЕД ЭКСПЛУАТАЦИЕЙ ПРИБОРА

### Специальные инструкции

- В настоящем приборе в качестве хладагента используется газ R134a. Коэффициент Потенциала глобального потепления (GWP) данного газа, который подпадает под действие Киотского договора, составляет 1300.  
**Предупреждение:** Место установки электроприбора должно хорошо вентилироваться, чистите его и устраняйте препятствия для вентиляции.
- Не используйте механические приспособления для ускорения процесса размораживания, а также другие не предусмотренные для этого средства.
- Не используйте электроприборы внутри холодильного и морозильного отделения холодильника.
- Если данное устройство предназначено для замены старого холодильника, оборудованного замком, его необходимо снять или сломать в качестве меры предосторожности перед утилизацией, чтобы предотвратить запираение детей внутри холодильника.
- В старых моделях холодильников и морозильных камерах содержатся изоляционные газы и хладагент, которые должны быть утилизированы соответствующим образом. Если вы планируете избавиться от своего старого холодильника, убедительно рекомендуем обратиться к местной службе, которая занимается утилизацией соответствующих приборов. Вы также можете связаться с местным органом власти или при возникновении у вас каких-либо вопросов с продавцом, у которого приобрели данный прибор. Пожалуйста, убедитесь, что рабочая трубка вашего холодильного устройства не повреждена, прежде чем сдавать его службе утилизации отработавших приборов.

### Важное замечание:

Пожалуйста, прочтите данное руководство перед установкой и включением настоящего агрегата. Производитель не несет ответственность за неправильную установку и эксплуатацию холодильника вопреки инструкциям, приведенным в данном руководстве по эксплуатации.

### Информация о соответствии стандартам

- Тропический класс определен для температур окружающей среды от 16 °C и 43° C в соответствии со стандартами TS EN ISO 15502.
- Данный агрегат сконструирован в соответствии со стандартами EN15502, IEC60335-1 / IEC60335-2-24, 2004/108/EC.



По вопросам утилизации отходов производства электрического и электронного оборудования для повторного использования, переработки и восстановления просим связываться с местными органами власти.

## Рекомендации

**Предупреждение:** Для ускорения процесса размораживания запрещается использование механических устройств и других средств, не рекомендованных производителем. Запрещается использование электрических приборов внутри камер хранения пищевых продуктов, кроме видов, рекомендованных производителем. Не допускайте блокирования вентиляционных отверстий в корпусе агрегата и встроенной панели. Не допускайте повреждения холодильного контура.

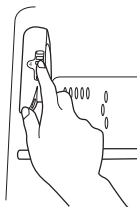
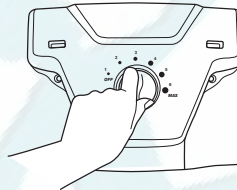
- Не используйте адаптеры и параллельные соединения, которые могут стать причиной перегрева или возгорания.
- Не используйте старые, поврежденные кабели подачи электропитания.
- Не скручивайте и не сгибайте кабели подачи электропитания.
- Не позволяйте детям играть с прибором. НИ ПРИ КАКИХ ОБСТОЯТЕЛЬСТВАХ не позволяйте детям сидеть на ящиках/полках или висеть на дверце.
- Не подключайте прибор к сети влажными руками. Не кладите в морозильную камеру емкости с жидкостью (стеклянные бутылки или жестяные контейнеры), особенно с газированной жидкостью, так как она может стать причиной разбегания контейнера во время замерзания.
- Бутылки, содержащие жидкость с большим процентным содержанием спирта, должны быть плотно закупорены и установлены вертикально внутри холодильника.
- Не касайтесь охлаждающих поверхностей, особенно мокрыми руками, так как это может привести к получению ожога или травмы.
- Не ешьте лед, который только что был извлечен из морозильной камеры.
- При повреждении кабеля электропитания его замена должна производиться производителем, работником сервисного центра или уполномоченным квалифицированным специалистом.
- Данный прибор не предназначен для использования людьми (включая детей) с ограниченными физическими, сенсорными или психическими возможностями, а также теми, которые не обладают достаточным опытом и знаниями, за исключением случаев, когда они пользуются данным прибором под присмотром или руководством лица, ответственного за их безопасность. Необходимо следить за тем, чтобы дети не пользовались данным прибором в качестве игрушки.
- Во избежание несчастных случаев при повреждении шнура питания он должен быть заменен производителем, работником сервисного центра или специалистами, обладающими похожей квалификацией.

## Установка и включение

- Данный прибор рассчитан на работу от напряжения 220-240 В частотой 50 Гц.
- Для установки и подключения прибора вы можете воспользоваться помощью сотрудников сервисного центра.
- Перед подключением прибора к сети убедитесь, что значение напряжения, указанное на табличке с техническими характеристиками, соответствует напряжению электрической сети вашего дома.
- Если электрическая розетка не соответствует штепселю холодильника, замените штепсель на подходящий (рассчитанный, как минимум, на 16 А).
- Подключайте штепсель к электрической розетке с соответствующим заземлением. При отсутствии у розетки заземления советуем вам обратиться за помощью к электрику.
- Производитель не несет ответственность за невозможность подключения заземления в соответствии с настоящим руководством.
- Не устанавливайте прибор в местах воздействия прямого солнечного света.
- Не используйте его на открытом воздухе и под дождем.
- Холодильник должен быть установлен вдали от источников тепла в помещении с хорошей вентиляцией. Холодильник должен быть установлен на расстоянии не менее 50 см от батарей отопления, газовых плит или печей, растапливаемых углем, а также находиться на расстоянии не менее 5 см от электрических плит.
- Свободное расстояние от верхней поверхности холодильника должно составлять не менее 15 см.
- Не кладите тяжелые предметы, а также большое количество предметов на холодильник.
- Если прибор установлен рядом с другим холодильником или морозильной камерой, для предотвращения конденсации расстояние между ними должно быть не менее 2 см.
- Установите пластмассовое устройство регулировки расстояния (деталь с черными лопастями в задней части), повернув его на 90°, чтобы не допустить соприкосновения конденсатора со стенкой.
- Холодильник должен прочно и ровно стоять на полу. Для компенсации неровностей пола регулируйте положение прибора при помощи двух передних регулируемых ножек.
- Для обеспечения циркуляции воздуха под холодильником пространство под ним должно быть свободным. Не закрывайте его ковром или другими предметами.
- Мыльным раствором очистите внешнюю поверхность холодильника и находящиеся внутри него аксессуары; очистку внутренней поверхности необходимо проводить раствором в теплой воде двууглекислым натрием. После того, как аксессуары холодильника высохли, снова установите их на место.

## Перед включением

- Для обеспечения должной работы прибора перед подключением его к сети подождите не менее 3 часов.
- При первом включении холодильника, возможно появление специфического запаха. После начала охлаждения, запах исчезнет.

**РАЗЛИЧНЫЕ ФУНКЦИИ И ВОЗМОЖНОСТИ****Регулировка термостата****ТЕРМОСТАТ МОРОЗИЛЬНОЙ КАМЕРЫ****ТЕРМОСТАТ ХОЛОДИЛЬНИКА**

Термостат морозильной камеры и холодильника автоматически регулирует температуру внутри камер. Вращая ручку термостата морозильной камеры от положения 1 до положения 4, а ручку термостата холодильника от положения OFF («ВЫКЛ.») до положения MAX («МАКС.»), можно снижать температуру. В холодное время года для более экономичного потребления электроэнергии можно установить его в более низкое положение.

**Следует учитывать, что** температуры в морозильной камере и холодильнике влияют друг на друга. Например, если термостат холодильника выставлен на максимальную температуру, чтобы добиться снижения температуры в холодильной камере, следует установить термостат морозильной камеры на более высокое значение. Если термостат морозильной камеры установлен на максимальной температуре, чтобы добиться дальнейшего снижения в ней температуры, следует перевести термостат холодильника на более низкое значение.



КЛИМАТ	ЗИМА	ВЕСНА / ОСЕНЬ	ЛЕТО
<b>Температура окружающей среды</b>	10°C < Температура < 16°C	16°C < Температура < 25°C	25°C < Температура < 43°C
<b>Термостат холодильника</b>	Установите в соответствующее положение между 1 и 2.	Установите в соответствующее положение между 2 и 3.	Установите в соответствующее положение между 3 и 6.
<b>Термостат морозильной камеры</b>	В зависимости от модели вашего холодильника достаточно установить термостат в положения 2,5 и 3.	В зависимости от модели вашего холодильника достаточно установить термостат в положения 2,5 и 3.	В зависимости от модели вашего холодильника достаточно установить термостат в положения 2,5 и 3.
	Если ваш холодильник установлен в чрезвычайно холодном месте, в котором температура окружающей среды составляет 10°C, и если вы полагаете, что температура холодильной камеры слишком низкая при том, что термостат холодильной камеры выставлен на минимум, вы можете установить термостат в более низкое положение.		Если температура окружающей среды превышает 38°C, а температура в холодильной камере недостаточно низкая, вы по своему желанию можете установить термостат морозильной камеры в более высокое положение.
<b>Примечания</b>	Значения положений по умолчанию для термостата морозильной камеры вашего холодильника – 2,5-3, а для термостата холодильной камеры – 3.		
	Мы рекомендуем не менять положение термостата морозильной камеры, если только ваш прибор не находится в условиях, которые были описаны выше. Положение термостата холодильника можно выставлять в соответствии со значениями температуры окружающей среды как описано выше.		
	Указанные в таблице значения – это рекомендованные положения термостата. Данные значения могут быть изменены в зависимости от условий эксплуатации.		

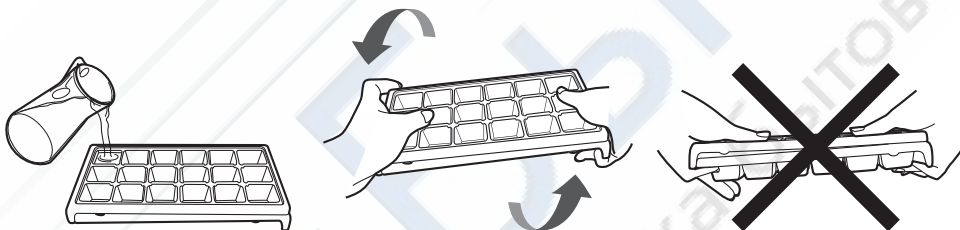
**Обратите внимание**, что окружающая температура, температура свежих продуктов, а также частота открытия двери влияют на температуру в холодильной и морозильной камерах. При необходимости измените установки температуры.

- Во избежание запотевания и скапливания бактерий внутри холодильной камеры рекомендуется не переводить термостат холодильника в положение OFF («ВЫКЛ.») даже при отсутствии внутри пищевых продуктов.
- При первом включении холодильника для достижения подходящей температуры охлаждения прибор должен непрерывно проработать 24 часа.
- В это время не открывайте дверцу слишком часто и не помещайте в устройство большое количество пищевых продуктов.
- Если холодильник выключен или отключен от сети, необходимо подождать, по крайней мере, 5 минут, прежде чем повторно включить или подключить его к сети, чтобы избежать повреждения компрессора.
- Рекомендуем замораживать свежие продукты на верхней полке вдали от термостата.

## АКСЕССУАРЫ

### Форма для изготовления льда

- Залейте форму для льда водой и поместите ее в морозильную камеру.
- После того, как вода полностью замёрзнет, вы можете согнуть форму, как показано ниже, чтобы получить кубик льда.



## РАСПРЕДЕЛЕНИЕ ПИЩЕВЫХ ПРОДУКТОВ ВНУТРИ ПРИБОРА

### Холодильная камера

- В нормальных условиях достаточно установить холодильную камеру на делениях 2-3 графической шкалы термостата.
- Для уменьшения уровня влажности и, как следствие, предотвращения увеличения количества инея никогда не кладите в холодильник жидкости в негерметичных емкостях.
- Никогда не кладите в холодильник теплые продукты питания. Охладите теплые продукты при комнатной температуре и разместите их внутри холодильной камеры таким образом, чтобы обеспечить достаточную циркуляцию воздуха.
- Положите мясо и очищенную рыбу (завернутые в упаковку или полиэтилен), которые вы будете использовать через 1-2 дня.
- Фрукты и овощи можно укладывать без упаковки в специальный контейнер.

### Морозильная камера

- В нормальных условиях достаточно установить морозильную камеру на делениях 2-3 графической шкалы термостата.
- Морозильная камера используется для длительного хранения продуктов питания в состоянии глубокой или нормальной заморозки, а также для изготовления кубиков льда.
- Не кладите свежие и теплые продукты для заморозки на полки морозильной камеры. Используйте их исключительно для хранения уже замороженных продуктов.
- Не кладите свежие и теплые продукты рядом с замороженными, так как это может привести к размораживанию последних.
- Используйте полку быстрой заморозки для более быстрой заморозки приготовленных в домашних условиях продуктов (а также тех продуктов, которые вы хотите заморозить), так как данная камера имеет большую мощность замораживания.
- При замораживании свежих продуктов (например, мясо, рыба или фарш) разделите их на части для разового приготовления.
- При замораживании свежих продуктов; максимальное количество (в кг), которое можно заморозить в течение 24 часов, указано на табличке прибора.
- Для оптимальной работы прибора и максимальной мощности замораживания необходимо установить ручку термостата морозильной камеры в положение MAX («МАКС.») (максимум на 24 часа) перед тем, как положить свежие продукты.
- После помещения свежих продуктов в морозилку 24 часов в максимальном положении термостата будет, как правило, достаточно для заморозки. После 24 часов нет необходимости устанавливать ручку термостата морозильной камеры в положение MAX («МАКС.»).
- Внимание: В целях экономии электроэнергии при замораживании небольшого количества продуктов не нужно устанавливать ручку термостата морозильной камеры в положение MAX («МАКС.»).
- Рекомендуем замораживать свежие продукты на верхней полке вдали от термостата.



**Хранение замороженных продуктов:** тщательно соблюдайте все инструкции, приведенные на упаковке замороженных продуктов. При отсутствии соответствующих инструкций не следует хранить продукты в замороженном состоянии более 3 месяцев от даты их покупки.

**При покупке замороженных продуктов** убедитесь, что они были заморожены при необходимой температуре и в целостности упаковки.

Замороженные продукты необходимо транспортировать в соответствующих контейнерах, предназначенных для сохранения качества таких продуктов. Они должны быть помещены в морозильную камеру в течение максимально короткого времени.

Если на упаковке замороженных продуктов имеются следы влаги, а также наблюдается ее разбухание, возможно, эти продукты хранились при неблагоприятной температуре, и содержимое данной упаковки испортилось.

**Срок хранения замороженных продуктов** зависит от комнатной температуры, установок термостата, от того, насколько часто открывалась дверца, от типа продуктов и времени транспортировки продуктов от магазина к вашему дому. Всегда следуйте инструкциям, указанным на упаковке продуктов, и никогда не превышайте максимальный срок хранения.

## ОЧИЩЕНИЕ И ОБСЛУЖИВАНИЕ

- Перед очищением отключите холодильник от электрической сети.
- Не очищайте прибор проточной водой.
- Периодически очищайте холодильную и морозильную камеры раствором двууглекислого натрия и теплой водой.
- Мойте аксессуары отдельно, используя для этого мыло и воду. Не мойте их в посудомоечной машине.
- Не используйте для очистки абразивные средства, моющие средства и мыло. После очищения промойте чистой водой и тщательно высушите. После очистки сухими руками снова подключите штепсель холодильника к электрической сети.
- Для экономии электроэнергии и улучшения работы прибора необходимо очищать испаритель щеткой, по крайней мере, один раз в год.

**ПОДАЧА ЭЛЕКТРОПИТАНИЯ ДОЛЖНА БЫТЬ ОТКЛЮЧЕНА.**

### Размораживание

- Размораживание производится полностью автоматически во время работы холодильника. Вода после размораживания собирается в испарительном поддоне и испаряется автоматически.

### Замена лампочки

- 1 Отключите прибор от электрической сети.**
- 2 Отсоедините крышку лампы холодильника с помощью плоской отвёртки; снимите крышку.**
- 3 Вставьте новую лампочку мощностью не более 15 Вт.**
- 4 Установите обратно крышку лампочки и через 5 минут подключите устройство к сети.**

## ТРАНСПОРТИРОВКА И ИЗМЕНЕНИЕ ПОЛОЖЕНИЯ УСТАНОВКИ

- При необходимости вы можете сохранить оригинальную упаковку и пенопласт (ПП).
- При транспортировке холодильник должен быть закреплен широкой крепежной лентой или прочной веревкой. При транспортировке необходимо следовать правилам, указанным на гофрированной коробке.
- Перед транспортировкой или изменением старого места установки все съемные предметы (например, полки, емкости для продуктов) должны быть вынуты или закреплены скотчем для предотвращения тряски.



### Изменение положения двери

- Если дверные ручки вашего холодильника установлены на передней поверхности двери, изменить направление открывания двери в этом случае не возможно.
- Вы можете изменить направление открывания двери в моделях холодильников без ручек.
- Если модель вашего холодильника позволяет изменить направление открывания двери, вам необходимо связаться с представителями ближайшего авторизованного сервисного центра и попросить их выполнить данную работу.

**ПЕРЕД ТЕМ, КАК ОБРАТИТЬСЯ В ЦЕНТР ПОСЛЕПРОДАЖНОГО ОБСЛУЖИВАНИЯ**

Если ваш холодильник не работает должным образом, проблема может оказаться незначительной. Поэтому, перед тем, как позвонить электрику, и для того, чтобы сэкономить свои деньги, проверьте следующее:

**Что необходимо делать, если холодильник не работает****Возможная причина:**

- Отсутствие электропитания;
- Общий выключатель электроэнергии в вашем доме отключен;
- Термостат находится в положении «1 / OFF» («1 / ВЫКЛ.»);
- Не подходящая электрическая розетка. Чтобы проверить это, подключите к электрической сети другое электрическое устройство, в исправности которого вы уверены.

**Что делать, если холодильник плохо работает:****Убедитесь, что:**

- Вы не перегрузили прибор;
- Дверь плотно закрыта;
- На конденсаторе нет пыли;
- Расстояние от задней и боковых стенок является достаточным.

**Если холодильник шумит:**

Даже когда испаритель не работает, охлаждающий пар, циркулирующий в замкнутой схеме холодильника, может производить легкий шум (напоминающий звук при кипении). Не волнуйтесь. Это нормальное явление. Если звуки отличны от указанных выше, проверьте следующее:

- Прибор установлен ровно.
- Задняя стенка холодильника ни с чем не соприкасается.
- Издаваемый звук может исходить от вибраций предметов, находящихся на холодильнике.

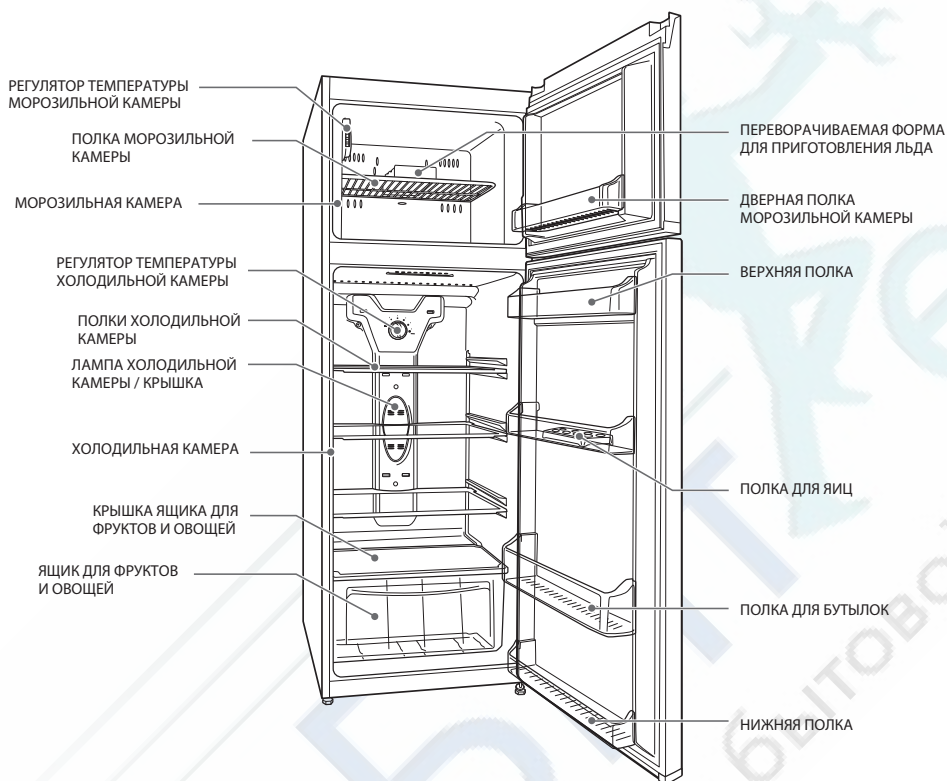
**Если холодильник недостаточно охлаждает:**

Ваш холодильник предназначен для функционирования при температурах окружающей среды, обозначенных в технических условиях, в соответствии с классом климатических условий, указанных на информационной этикетке. Для обеспечения эффективного охлаждения мы не рекомендуем использовать холодильник при температурном диапазоне, который превышает указанные значения.

Класс климатических условий	Температура окружающей среды (°C)
T	16-43°C
ST	16-38°C
N	16-32°C
SN	10-32°C

## Рекомендации

- Если устройство не используется в течение длительного времени (например, во время летнего отпуска), холодильник следует отключить от сети и вымыть, оставив дверцу открытой во избежание появления плесени и неприятного запаха.
- Чтобы полностью остановить работу устройства, необходимо выдернуть вилку из розетки электрической сети (для очистки, а также в тех случаях, когда дверца оставляется открытой).
- В случае невозможности устранить проблему после выполнения всех вышеприведенных указаний, необходимо обратиться в ближайший сервисный центр.
- Купленный вами прибор предназначен для домашнего использования. Его можно использовать только в домашних условиях для указанных целей. Он не подходит для коммерческого или общего пользования. Мы обращаем ваше внимание, что, если потребитель использует данное устройство не в соответствии с данными характеристиками, производитель и продавец не несут ответственность за ремонт и возникновение неисправностей в работе холодильника во время гарантийного срока.

**ДЕТАЛИ УСТРОЙСТВА И ЕГО ОТДЕЛЕНИЯ**

**Единственной целью настоящего руководства является предоставление информации о деталях прибора.  
Детали могут отличаться в зависимости от модели.**

**ТАБЛИЦА СПЕЦИФИКАЦИЙ**

Модель	Объем (л)			Внешние параметры (Общие измерения) Ширина×Глубина ×Высота (мм)	Напряжение (В) Частота (Гц)	Вес нетто (кг)	Охладитель HFC-134a (г)
	Общий	Морозильная камера	Холодильник				
<b>GR-KE48</b>	343	68	275	595 × 682 × 1700	220 - 240 (50)	65	120

<b>Климатический класс</b>	T/N
<b>Максимальная мощность</b>	241 Вт
<b>Мощность осветительной лампы</b>	15 Вт
<b>Мощность нагревательных систем (оттаивания)</b>	212 Вт
<b>Количество хладагента</b>	120 г.
<b>Срок службы</b>	7 лет
<b>Класс энергетической эффективности</b>	B
<b>Страна изготовления</b>	ТУРЦИЯ
<b>Фирменное название и адрес изготовителя</b>	ВЕСТЕЛ БЕЯЗ ЕСЯ САНАЫИ ВЕ ТИЦАРЕТ А.С. Организе Санаыи Болгеси, 45030, Маниса
<b>Номинальное значение энергопотребления</b>	539 кВт/год
<b>Уровень шума</b>	45 дБ
<b>Класс защиты от поражения электрическим током</b>	⊕
<b>Дата изготовления</b>	Указана на этикетке в изделии
<b>Серийный номер</b>	Указана на этикетке в изделии

**TOSHIBA**  
Leading Innovation >>>